

Yhteyshenkilö
Soile Turkulainen
Puhelin
010 33 31525
Matkapuhelin
040 5724001
Sähköposti
soile.turkulainen@afry.com
Pvm.
15/02/2023

Asiakas
Lappeenrannan kaupunki

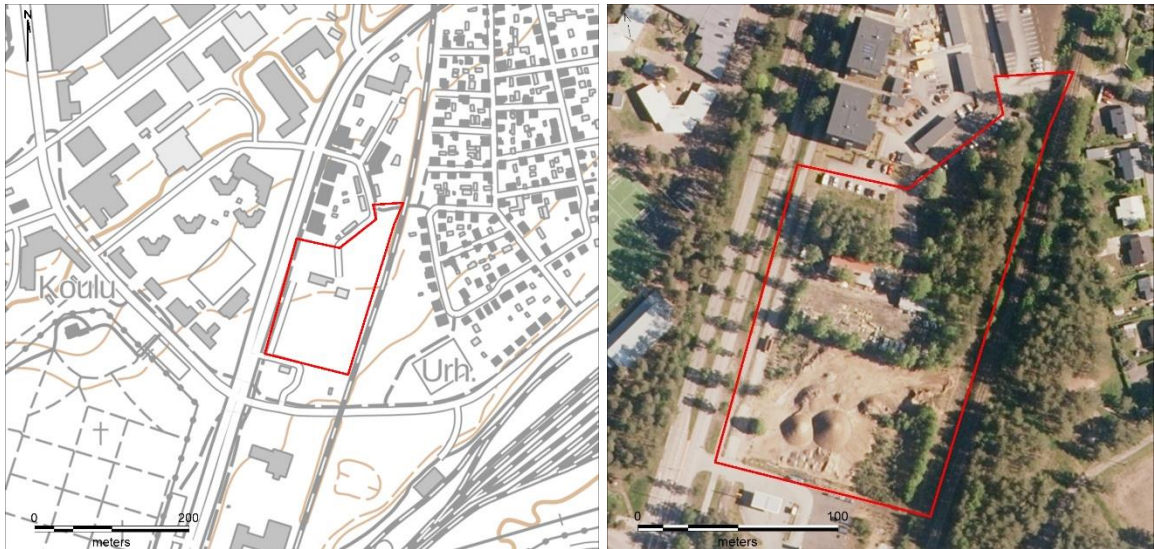
Lappeenrannan Simolantien luontoselvitys

1 Johdanto

Tämä luontoselvitys koskee Lappeenrannan kaupungin Kesämäen kaupunginosassa sijaitsevan alueen asemakaavamuutosta. Selvityksessä koottiin ne tiedot, joita alueen luonnonympäristön nykytilasta ja luontoarvoista on olemassa alueelle aikaisemmin tehtyjen luontoselvitysten perusteella. Uusia maastokäyntejä ei tehty. Selvityksen teki biologi FM Soile Turkulainen AFRY Finland Oy:stä.

2 Sijainti ja yleispiirteet

Selvitysalue sijaitsee Simolankadun ja teollisuusradan välissä (kuva 1). Sen pinta-ala on noin kaksi hehtaaria. Alue on ollut rakennettu ympäristöä jo 1970-luvun alusta lähtien (Lappeenrannan karttapalvelu 2023). Nykyisin alueella sijaitsee kaksi varistorakennusta, maakasoja ja puustokaistaleita (kuva 2). Pohjoispuolella on uusia asuinkerrostaloja ja liike- ja toimistorakennuksia. Eteläpuolella Ratakadun varressa on polttoaineen tankkauspiste.



Kuvat 1 ja 2. Kaavamuutosalueen rajausta ilmakuvaan. Kartta ja ortoilmakuva: Maanmittauslaitoksen avoimien aineistojen karttapalvelu 1/2023.

3 Lähtötiedot

Selvitysalue sisältyi Leirin-Opintien alueelle asemakaavaa varten tehtyyn luontoselvitykseen, jonka maastokartoitukset tehtiin kesällä 2017 (Pöyry Finland Oy 2018). Ratapenkka sisältyi selvityskohteena Lappeenrannan paahdealueiden esiselvitykseen (Faunatica Oy 2009).

Selvitysalueen lähin luonnonsuojelualue on Mäntylänniemi (YSA052388) noin 1,7 kilometrin päässä kaakossa (SYKE 2023). Välittömään lähiympäristöön ei sijoitu osayleiskaavan

luontoselvityksessä mainittuja luontokohteita (Pöyry Finland Oy 2016). Alueelta ei ole tiedossa havaintoja uhanalaisista tai muuten huomionarvoisista lajeista (Suomen Lajitietokeskus 2022 ja 2023, Hyvärinen ym. 2019).

4 Maaperä ja kallioperä, vesistöt ja pohjavesialueet

Selvitysalue sijaitsee ensimmäisen Salpausselän alueella reunamuodostuman alueella, hjeman sen korkeimmalla kohdan eteläpuolella. Maaperä on soraa ja hiekkaa (GTK 2023). Maaston korkeus on noin 90 metriä merenpinnan yläpuolella. Maasto on tasaista lukuun ottamatta maakasvoja sekä pari metriä ympäröivää maastoa korkeammalle kohoavaa ratapenkkaa.

Selvitysalue sijaitsee Hounijoen vesistöalueeseen kuuluvalla Rakkolanjoen yläosan valuma-alueella (tunnus 6.022) (SYKE 2023). Pintavesien virtaussuunta on etelään, mutta pääosin ne imeytynevät maaperään. Lappeenrannan keskusta-alue on Huhtiniemen pohjavesialueella sen varsinaisella pohjaveden muodostumisalueella (tunnus 0540501) (SYKE 2023). Huhtiniemen pohjavesialue on luokiteltu vedenhankintaa varten tärkeäksi pohjavesialueeksi, jonka pohjavedestä pintavesi- tai maaekosysteemi on suoraan riippuvainen (luokka 1E). Pohjavesi on todennäköisesti selvitysalueen kohdalla syvällä.

5 Kasvillisuus ja eläimistö

Seuraava kuvaus alueen kasvillisuudesta perustuu 3.7.2017 tehtyyn maastokäyntiin (Pöyry Finland Oy 2018). Vuoden 2020 ilmakuvatarkastelun ja Lappeenrannan kaupungilta saatujen, heinäkuussa 2021 otettujen valokuvien perusteella alue on ennallaan. Joitakin muutoksia kasvillisuudessa on voinut tapahtua varsinkin maakasojen varastointiin käytetyllä alueella.

Rataan rajoittuvan itäreunan pohjoisosassa on pieni mäntymetsikkö. Puusto on tiheää eikä kovin vanhaa. Mäntyjen lisäksi kasvaa koivuja, raitoja, jokunen nuori kuusi ja pensaskerrossa lehtipuiden taimia. Kenttä- ja pohjakerros ovat niukkoja ja pääosin maanpintaa peittää karie. Paikoin kasvaa vähän puolukkaa ja kangassammalia. Varastorakennusten pihan ympärillä kasvaa lisäksi muutamia koivuja ja nuorta sekapuustoa. Myös radan varressa alueen eteläosassa on kaistale nuorta sekapuustoa.

Alueen eteläosassa oli maastokäynnin aikaan maakasvoja, joiden liepeillä kasvoi koivun vesoja ja männyn taimia sekä mm. valkoapilaa, pujoa, ketomarunaa, peltokortetta, maitohorsmaa, leskenlehteä, paimenmataraa ja komealupiinia (kuva 4). Komealupiini on säädetty kansallisesti haitalliseksi vieraslajiksi (Vieraslajit.fi 2023).



Kuvat 3 ja 4. Mäntysekametsikkö selvitysalueen pohjoisosassa ja maakasvoja selvitysalueen eteläosassa kesällä 2017.

Selvitysalueen itäreunan ratapenkka oli mukana Lappeenrannan paahdeympäristöjen esiselvityksessä vuonna 2008 (Faunatica Oy 2009). Ratakadulta noin 500 metrin matkan pohjoiseen Snellmaninkadulle ulottuvalla osuudella kasvoi silloin mm. runsaasti ketomarunaa, melko

runsaasti puna-apilaa, ahdekaunokkia, päivänkakkaraa ja hiirenvirnaa sekä vähän karvaskalli-oista, pietaryrttiä, pujoa, ahomansikkaa, kultapiiskua, ahopukinjuurta, ruusuruohoa, siankärsämöä ja harmiota. Kesällä 2017 alue oli melko lailla ennallaan. Ketomaruna oli melko runsas eteläosassa ratapenkan viereisellä tasanteella/tieuralla (kuva 5). Harmiota kasvoi runsaasti hiekkaisessa kohdassa selvitysalueelle sijoittuvan osuuden keskivaiheilla (kuva 6). Pääosin ratapenkka oli kuitenkin melko rehevä, ja siihen oli kasvanut myös lehtipuiden vesoja.



Kuvat 5 ja 6. Radan varren tasanteen selvitysalueen itäreunalla ja harmiota ratapenkan yläosassa.

Selvitysalue sijoittuu hyönteislajistoltaan arvokkaiden paahdeympäristöjen Lappeenrannan lentokentän ja Lappeenrannan ratapihan väliselle alueelle (Pöyry Finland Oy 2016). Niissä molemmissa on havaittu useita uhanalaisia hyönteislajeja, joista monet käyttävät ravintonaan ketomarunaa. Lappeenrannan paahdeympäristöjen esiselvityksen mukaan ratapenkan alue selvitysalueen kohdalla on mahdollinen elinympäristö samoille uhanalaisille hyönteislajeille tai ainakin osalle niistä (Faunatica Oy 2009).

Selvitysalueen muu eläimistö on todennäköisesti melko vähäistä ja rakennetuille kaupunkialueille tyypillistä. Alueella ei ole luontodirektiivin liitteen IV (a) lajeille (Nieminen & Ahola 2017) sopivia elinympäristöjä.

6 Arvokkaat luontokohteet

1. Ratapenkka Ratakadun ja Snellmaninkadun välillä

Lappeenrannan paahdeympäristöjen esiselvityksen mukaan Ratakadun ja Snellmaninkadun välinen rataosuus oli vuonna 2008 hyvälaatuinen paahdekohde, jossa melko monipuolinen kasvilisuus (Faunatica Oy 2009). Sitä pidettiin mahdollisena elinpaikkana useille uhanalaisille perhoslajeille. Alue ei ole sen jälkeen merkittävästi muuttunut (ks. luku 5). Noin puolet kohteen alueesta sijoittuu selvitysalueelle tai rajoittuu siihen (kuva 7).

Arvo: Paikallisesti arvokas paahdeympäristö. Lappeenrannan paahdeympäristöjen esiselvityksessä alue arvioitiin kohtalaiseksi, alueellisesti arvokkaaksi kohteeksi (Faunatica Oy 2009).

Suosituksset: Kohde on kokonaan rata-alueella. Radan nykyinen käyttö ja hoito pitävät sitä yllä. Reunapensaiden raivaaminen rataan rajoittuvalta reunalta on paahdelajiston kannalta hyväksi.



Kuva 7. Ratapenkan paahdeympäristö (kohde 1).

7 Johtopäätökset

Selvitysalue on rakennettua kaupunkiympäristöä. Siellä on vain vähän puustoa ja muuta kasvillisuutta. Alueen luontotyypit ovat luonnontilaltaan muuttuneita, eikä siellä esiinny uhanalaisia tai silmälläpidettäviä luontotyyppisiä (Kontula & Raunio 2018). Itäreunan ratapenkka on paikallisesti arvokas paahdeympäristö.

8 Lähteet

Faunatica Oy 2009. Lappeenrannan keskustan ja läntisten paahdealueiden uhanalaisten perhosten esiselvitys.

Geologian tutkimuskeskus GTK 2022. Maankamara-karttapalvelu. Maaperäkartta 1:20 000/1:50 000 ja kallioperäkartta 1:200 000. <http://gtkdata.gtk.fi/Maankamara/index.html>

Hyvärinen, E., Juslén, A., Kemppainen, E., Uddström, A. & Liukko, U.-M. (toim.) 2019. Suomen lajien uhanalaisuus – Punainen kirja 2019. Ympäristöministeriö & Suomen ympäristökeskus. Helsinki. 704 s.

Kontula, T. & Raunio, A. (toim.) 2018. Suomen luontotyyppien uhanalaisuus 2018. Luontotyyppien punainen kirja – Osa 2: luontotyyppien kuvaukset. Suomen ympäristökeskus ja ympäristöministeriö, Helsinki. Suomen ympäristö 5/2018. 925 s.

Nieminen, M. & Ahola, A. (toim.) 2017. Euroopan unionin luontodirektiivin liitteen IV lajien (pl. lepakot) esittelyt. – Suomen ympäristö 1/2017: 1–278.

Pöyry Finland Oy 2016. Keskustan keskiosan osayleiskaavan luontoselvitys.

Pöyry Finland Oy 2018. Leiri–Opintie-alueen luontoselvitys.

Suomen Lajitietokeskus 2022 ja 2023. Laji.fi-sivuston lajihavainnot 15.2.2023 sekä aineistopyynnöllä saadut Lappeenrannan kaupungin alueen uhanalaisten lajien havainnot 17.5.2022 ja luontodirektiivin IV-liitteen lajien havainnot 9.8.2022. <https://laji.fi/>

Suomen ympäristökeskus SYKE 2023. Ympäristökarttapalvelu Karpalo. http://www.syke.fi/fi-FI/Avoin_tieto/Karttapalvelut.

Vieraslajit.fi 2023. Vieraslajiportaali. <https://vieraslajit.fi/>.